

Rajajoki, ripaus tiivistettyä historiaa

Eero Rautanen

1000-luvun alussa, jolloin Suomi oli vielä heimoasteella, sen sivuilla olevat valtakunnat Ruotsi ja Novgorod pyrkivät laajentamaan vaikutustaan sen alueelle. Pitkien sotavaiheiden jälkeen solmittiin vuonna 1323 Pähkinäsaaren rauha, joka oli ensimmäinen kirjallinen sopimus jolla vahvistettiin Ruotsin ja Novgorodin välinen raja kulkemaan Rajajoessa.

Vähitellen Suomesta tuli yhä kiinteämpi osa Ruotsia mutta asutusta levisi Pähkinäsaaren rajan yli toisellekin puolelle, josta jatkuvat rajakiistat haittasivat yhteiskunnallistakin kehitystä.

Vuonna 1595 solmitussa Täyssinän rauhassa raja Karjalan kannaksen osalta säilyi samana kuin aikaisemminkin, mutta vuonna 1617 solmitussa Stolbovan rauhassa Ruotsi laajensi alueitaan aina Suomenlahden eteläpuolelle saakka.

Pietari Suuren johdolla aloitettiin Venäjällä menetetyt aseman palauttaminen, Uudenkaupungin rauhassa vuonna 1721 ja Turun rauhassa vuonna 1743 Venäjä siirsi rajansa takaisinpäin aina Kymijoen saakka.

1800-luvun alkupuolella Venäjän keisari Aleksanteri I ja Ranskan Napoleon ehdottivat Ruotsille yhteistä Englantiin kohdistettua mannermaasulkemis-sopimusta. Ruotsin kieltäytyttyä ehdotuksesta, Venäjä hyökkäsi Suomeen vuonna 1807 ja valloitti sen. Haminan rauhassa syyskuussa 1809 Suomi siirtyi kokonaisuudessaan Venäjän yhteyteen. Autonomian aikana, vuonna 1812 Vanha-Suomi liitettiin takaisin muuhun Suomeen.

1800-luvulla Suomen Suuriruhtinaskunta saavutti suhteellisen itsenäisen aseman, mutta Venäjän ote tiukkeni 1900-luvulle tultaessa, mm. Suomi menetti kansallisen sotaväen ja joutui maksamaan puolustukseen liittyviä kustannuksia vuoteen 1916 saakka.

Suomen itsenäistyttyä vuonna 1917 valtakunnan raja säilyi edelleenkin Rajajoessa ja sen jatkeena olevassa Ruostekanavassa.

Rajajoki, jota myöskin Perä-Kuokkalaksi kutsuttiin, oli Suomen kaakkoisin kylä, rajoittuen etelässä Suomenlahteen, idässä ja pohjoisessa valtakunnan rajana olleeseen Rajajokeen ja länsipuolella Ollilan kylään. Rajajoelta oli matkaa Terijoen keskusta 18 km, Viipuriin 96 km ja Pietariin 35 km.

Pietari olikin ennen Suomen itsenäistymistä rajajokelaisten tärkein kauppapaikka. Sinne oli hyvät kulkuyhteydet, esim. parhaana huvila-asutus aikana, ennen ensimmäistä maailmansotaa kulki Pietarin ja Terijoen välillä lähes 40 junavuoroa vuorokaudessa.

Maanteitse vietiin hevosilla elintarvikkeita, polttopuita, ym. kauppatavaraa Pietariin ja hevoskyyti oli yleisin kuljetusmuoto myöskin huvila-asukkaiden muuttokuormille. Ajurit olivat silloin kysyttyä ammattikuntaa.

Itsenäisyyden aikana Rajajoki oli kannaksen ainoa rajanylityspaikka, jonka mukanaan tuomat erilaiset toiminnot, niin rautatielaitos kuin rajavartiostokin toivat oman leimansa kylän elämälle.

Aikanaan Rajajoki oli hiljaiseloa elävä, pikkutiloja käsittävä kyläyhteisö, mutta vuonna 1714 oli Rajajoen alueeseen kuuluvaan Systerbäckiin perustettu venäläisten ase- ja ankkuritehdas (Systerbäckin kivääritehdas). Tehdas sai tarvitsemansa työvoiman sekä tehtaan polttoaineeksi puuhiiltä sille alistetulta suomenpuoleiselta alueelta.

Tehtaan tonttialueesta kuului kuitenkin Siestarjoen pohjoispuoli Rajajoen alueeseen ja joen toinen puoli kuului Venäjälle, Pietarin kuvernementtiin. Systerbäckin alueesta käytiin monia kiistoja kenen alueeseen se yhtenäisenä kuuluisi, mm. Aleksanteri I määräsi koko alueen Revonnen kylän ohi virtaavaan puroon asti liitettäväksi Suomeen, Lintulan hovin alaisuuteen, mutta monien valitusten ja rettelöiden jälkeen hän hylkäsi koko ehdotuksen. Erilaisten neuvottelujen jälkeen keisari määräsi 4.2.1864 että Rajajoen asetehtaan alue liitettäisiin Pietarin kuvernementtiin erinäisin aluekorvauslupauksin. Uuden rajan linjaksi määrättiin jo varhaisempinakin aikoina valtakuntien rajana ollut Rajajoki, Ruostekanavan suuntaisena. 1800-luvulla oli joki padottu ja joen vesi ohjattu kulkemaan joen sivuhaaraa myöten Roslivan järveen, Systerbäckin kivääritehtaan voimalaitoksen käyttöön Jokiuoma padon alapuolelta, noin 1.500 metrin matkalla jäi ilman virtaavaa vettä joten se vähävetisenä sai nimekseen Ruostekanava. Tehdasalueelta tuleva laskuvesi laski omaa uomaansa pitkin takaisin valtakuntien rajana olevaan Rajajokeen Ruostekanavan loppupäässä, josta se laski noin 700 metrin matkalla vuolaana virtana Suomenlahteen. Suomi menetti näin 14 neliökilometrin laajuisen maa-alueen, mutta korvauksen saanti unohtui.

Vuoden 1911 elokuussa levisi järkyttävä tieto, että Venäjän ministerineuvosto on allekirjoittanut päätöksen, jonka mukaan Kivennapa, Terijoki mukaan lukien, ja Uusikirkko on erotettava Suomen yhteydestä ja liitettävä Venäjään. Uhattujen alueiden väestö reagoi jyrkästi hanketta vastaan ja järjesti kirjailija Mikko Uotisen johdolla suuria kansalaiskokouksia, joiden pohjalta laaditut ponnet ja adressit toimitettiin ministerineuvoston tietoon.

Ennen päätöksen toimeenpanoa syttyi vuonna 1914 maailmansota, jolloin päätöksen toimeenpanokin raukesi ja näin pelastui Kaakkois-Suomi tältä uhalta.

Suomen itsenäistyttyä raja säilyi Ruostekanavassa, mutta Tarton rauhassa 1920 edustajamme ottivat esille Systerbäckin alueen korvauslupauksen, joka tuottikin tuloksen ja näin Suomi sai korvauksena Venäjältä Petsamon alueen, jonka nikkeli-rikkeuksista ei silloin ollut tietoaakaan.

Helsinki-Pietari rautatien valmistuminen vuonna 1870 oli piristysruiske Rajajoenkin talouselämälle ja tämän jälkeen alkanut huvila-asutuksen kasvu muutti koko paikkakunnan elämänmenoa. Maanviljelyksestä aikaisemmin saatu toimeentulo laantui huvila-asutuksen aikana, vaikka huvila-asukkaille toimitetuista tuotteista sai huomattavasti korkeamman hinnan kuin muualta. Parempaan tulokseen pääsi rakentamalla sopiviin paikkoihin huviloita vuokrattavaksi kesäasukkaille ja puuhailemalla mm. ajurin ammatissa.

Ulkomaalaisia kesävieraita oli Terijoella parhaaseen aikaan, ennen vuotta 1914, 140.000 henkeä.

Suomen itsenäistyttyä huvilaelämä tyrehtyi ja seurauksena oli ankara taloudellinen pulakausi, jonka torjumiseksi oli pakko kohentaa omaa maatalouden tuotantoa ja investoitava metsistä pääomaa. Maatalouden kehitys olikin erittäin nopeaa 1930-luvun lopulle tultaessa. Vuosina 1918 - 25 myytiin liki puolet huviloista siirrettäväksi muualle Suomeen.

Vaikka rautatie Rajajoelle oli valmistunut jo 1870, tuli Rajajoen asema suomalaisten omaan käyttöön vasta 1.12.1917. Asemarakennus oli ensimmäisen maailmansodan aikana mm. venäläisten sotasairaalana. Tämä arkkitehti Bruno Granholmin suunnittelema, aikaisemmista asemarakennustyypeistä täysin poikkeava rakennus oli Suomen kauneimpia asemarakennuksia.

Tässä Rajajoen asemarakennuksessa pidettiin mm. Suomen ja Neuvostoliiton välisiä rauhanneuvotteluja, jotka johtivatkin Tarton rauhansopimukseen 11.12.1920. Samalla loppuivat myöskin rajalla ajoittain ilmenneet rauhattomuudetkin.

Itsenäistymisen jälkeisinä vuosikymmeninä 1920 - 30-luvuilla Rajajoen asema oli melkoinen toiminnan keskus. Matkustajajunia kulki Viipuriin useampi junapari päivässä ja kansainvälisessä liikenteessä yksi junapari päivässä välitti liikennettä Venäjälle. Varsinainen turistiliikennehän siihen aikaan oli melko vähäistä, mutta todennäköisesti diplomaattien ja virkamatkoilla olevien liikemiesten joukosta erottu joskus hyvinkin monenlaisia kansallisuuksia.

Venäjältä tuleva tavaraliikenne oli melko vilkasta. Kaikki venäläisissä tavaravaunuissa tullut tavara täytyi siirtokuormata Rajajoella suomalaisiin vaunuihin eteenpäin kuljetusta varten ja päinvastoin.

Rajajoki ja varsinkin rajan rautatiesilta olivat kotimaisten matkailijoiden suosittuja turistikohteita. Parhaina vuosina turistien kävijämäärä nousi jopa 40.000 – 50.000 henkilöön.

Rajajoki on ollut jo aikaisemmassakin vaiheessa mm. Hansakauppiaiden läpikulkutienä, sillä vuonna 1930 löytyi Erkki Käävän päärakennuksen luota savikuopasta 287 kpl 1300 - 1400-luvuilta peräisin olevia rahoja. Ne oli kätkeyty todennäköisesti 1400-luvun alkupuoliskolla. (Hansakauppiaiden kätkö).

Rajajoki oli jokena valtakunnan vuosisatainen raja itää vastaan (mm. 1323 - 1617 ja 1812 - 1940). Se alkoi Kivennavan - Raudun rajalta Kuuritsan suolta, noin 60 kilometriä virrattuaan se lähellä Suomenlahtea laski Venäjän puoleiseen Siestar-järveen (Roslivan järvi). Se kulki tämän jälkeen kappaleen matkaa Venäjän puolella, siinä kohdassa missä Ruostekanava oli valtakunnan rajana ja palasi taas yhteiseksi rajaksi vajaan kilometrin päässä merestä. Yläjuoksultaan se oli paikoin melko matala, jonka pystyi paikoin jopa kahlaten ylittämään, mutta laskupuoleltaan se syveni ja laajeni noin 15 - 20 metrin levyiseksi.

Joessa oli paikallisella väestöllä itsenäisyydenkin aikana useampia vakituksia uimapaikkoja, joissa uimassa yli joen tuli joskus poikien keskuudessa kilpailtuakin siitä, kuka uskaltaa nousta pidemmälle vastarannan maalle. Tätä naapurin rajavartijat eivät hyväksyneet ja päättivät opettaa meitä. Kerran kun joku isompi poika ui joen yli ja istahti pajupensaaseen juurelle, nappasi pensaan takana ollut vartiomies poikaa niskasta kiinni ja näin poika joutui olemaan pidätettynä uimahousuissa useampia vuorokausia ennen kuin hänet palautettiin takaisin Suomeen.

Joki toimi myöskin puutavaran uittoväylänä niin suomalaisille kuin venäläisillekin. Joen yläjuoksulta uittivat ensin venäläiset sahatukkeja Kuttermannin sahalle, joka sijaitsi Korotniekan peltojen kohdalla. Sahan kohdalla tukkisumat seisoivat joessa sahausta odottamassa pitkälle syksyyn. Venäläisten tukkien mentyä ohi rautatiesillan alkoi suomalaisten propsien uitto joessa. Puomit seisauttivat propsisumat välittömästi rautatiesillan pohjoispuolella olevalle nostopaikalle, josta ne hinattiin pienoistrataa myöten mäkeä ylös rautatien varteen, rautateiden edelleen kuljetettavaksi.

Propsien nostopaikan kohdalla on ollut ennen Suomen itsenäistymistä ylikulkusilta, jonka tukipyöväiden jäännöksiä on vieläkin Suomenpuoleisella rannalla nähtävissä.

Nyt venäläiset ovat rakentaneet isot maantiesillat rautatien sekä etelä- että pohjoispuolelle.

Ennen Suomen itsenäistymistä oli joen molemmin puolin olevissa kylissä, Rajajoella, Valkeasaarissa, Retukylässä ja Systerbäckissäkin ollut asutus pääosin suomalaista, jotka suurin piirtein tunsivat toisensa ja asuivat kuin samassa kylässä. Rajan sulkeuduttua yhteys joen yli katkesi kertaheitolla. Monet perheet, joiden kodit olivat työ- ym. tehtävien johdosta jokirajan Venäjän puolella, joutuivat jättämään kotinsa ja omaisuutensa sinne ja heidän oli tultava salateitse Suomen puolelle. Rajan taakse jäänyt suomalainen väestö (inkeriläiset) joutui Stalinin aikana kokemaan vainon ajat kaikessa karneudessaan.

1920-luvulla Retukylän asukkaat viljelivät peltojaan aivan jokivarteen saakka. Ollessamme paimenessa jokivarressa he huutelivat meille, kyselivät vanhempien tuttujen henkilöiden vointia ja lähettivät heille terveisiä. Vuosikymmenen lopulla se keskustelu loppui lyhyeen kun valvonta heillä kiristyi, kun me huudettiin heille, he käänsivät selkensä ja vetäntyivät kauemmas joesta. Sitten sotilaat rakensivat monikertaisen piikkilanka-aidan jokivarteen, eivätkä siviilit saaneet tulla niiden toiselle puolelle ja vartiointikin tuli äärimmäisen tarkaksi. Tämän jälkeen omaisuutta täytyi luovuttaa valtiolle ja jatkossa tuli määräys olla lähtövalmiina - määränpäästä ei annettu tietoa (jälkikäteen saatu tieto, että Siperia). Tässä vaiheessa muutamille tuli mieleen pako Suomeen, mutta tietojeni mukaan vain yksi perhe Retukylästä olisi siinä onnistunut.

Tarton rauhansopimuksen tultua voimaan 1920 loppuivat rauhattomuudetkin rajan tuntumassa. Rauhan vuosina eläminen rajan välittömässä läheisyydessä oli aivan normaalia elämää, ilman mitään rajoituksia tai uhkia, vaikka muualta tulleet henkilöt sitä hiukan pelkäsivätkin. Rajaseudun asukkaille se oli luonnollinen olotila, joki on rajana ja sillä hyvä. Rajalla oli rauhallisinta asua. Vuoden 1939 kesällä alkoi näkyä naapurin puolella varustautumisen merkkejä, mutta kukaan ei uskonut että sota voisi syttyä. Evakkoon lähtökin lokakuun alkupuolella oli kuin lomallelähtö muutamaksi viikoksi ja sitten paluu takaisin kotiin, mutta se evakossa olo on jatkunut vielä tänäkin päivänä.

Sotien aikana tuhoutuivat kaikki rakennukset Rajajoen alueelta, joten vanhoista paikoista löytyy vain joitakin raunion osia ja paikoin sodanaikaisia juoksuhaudan jäänteitä maastossa.

Venäläisten rakennustoiminta on keskittynyt entisen kyläkeskuksen ulkopuolelle, kuten Dyynin hotellit meren rantaan, entisen kylätien

pohjoispuolella oleville peltoalueille aina rautatien tuntumaan saakka ja laaja omakotialue rautatien pohjoispuolella.

Yksityiskohtaisempaa tietoa Rajajoen asutuksesta seuraavassa Kyläkerroksen selostuksessa.

RAJAJOKI, kyläkerros, asutus 1930-luvulla, hiukan historiaa ja nykyisyyttäkin.

Tiivistelmä matkareitistä

Nykyisin Terijoelta Pietariin kulkeva turistitie (rantatie) myötäilee Rajajoen kohdalla melko tarkasti entisen kylätien suuntaa, Käävän hiekalta tullikasarmien ohi ja jatkuen Hatsalanmäen rinnettä pitkin joen tuntumassa olevan liikenneympyrän kautta entisen Systerbäckin ratavallin päälle tehtyä tietä myöten Pietariin.

Vanhan rajan kohdalle, rajajoen töyräälle venäläiset ovat pystyttäneet muistomerkin muistuttamaan paikasta johon he pysäyttivät suomalaisten hyökkäyksen jatkosodassa.

Pietaristapain tuleva ajokaista kiertää Korotniekan peltotien suuntaa noudattaen edellämainittuun liikenneympyrään ja jatkuen siitä edelleen entistä radanpohjaa myöten Valkeasaaren asemaseudulle, rautatiesillan eteläpuolelle rakennettua maantiesiltaa myöten. Myöskin rautatiesillan pohjoispuolelle on rakennettu joen ylittävä maantiesilta siellä olevan laajan omakotialueen tarpeisiin.

Tästä Valkeasaaren tulevasta tiestä haarautuu tie vasemmalle, kaartuen Rajajoen asemaseudun ohitse ja jatkuen pitkin radanvarrtta Terijoelle saakka. Tästä tiestä haarautuu Rajajoen asemaseudun länsipäästä uusi maantie Kivennavalle.

Kyläkerros

Kyläkerrokselle lähdemme Ollilan suunnasta, noudattaen tietolähteenä Ester Kähösen "Entinen Terijoki - kylämuistoja" kirjan ja siinä olevan kartan merkintöjä, sekä täydentäen niitä määrättyiltä osin.

Rajajoen alueelta on kaikki vanha rakennuskanta sodassa tuhoutunut ja maastokin totaalisesti muuttunut, joten vanhat kiintopisteet ovat vähissä.

Rajajoen kylän rajana pidetään yleisesti koulupiirin rajaa, eli Käävän hiekan seutua, joka on Ollilasta päin tullessa oikealla puolen tietä.

Hiekan välittömässä läheisyydessä olivat Sakari Käävän, Mellon ja Iivosten talot (43). Siitä lähti myöskin hiekkainen tie Dyyinin kankaalle, jossa oli aikanaan laajat huvila-asutusalueet.

Samalta kohdin nousivat kujaset vasemmalle, Multamäelle, mv. Antti Hämäläiselle (44).

Kuljemme eteenpäin muutamia satoja metrejä ja olemme kauppias Erkki Käävän päämyymälän ja suurten maatarakennusten kohdalla (39). Rakennuksista ei ole jälkeäkään, vain joku rappukivi on löytynyt heinikosta. Käävän sivumyymälä (haarakauppa) Ollilassa on edelleenkin pystyssä.

Erkki Kääpä hoiteli kauppansa ohella myöskin kylän suurinta maatilaa ja oli aktiivisesti mukana monissa järjestötoiminnoissa paikkakunnalla. Käävän kauppiassuku lienee Pohjoismaiden vanhempia. Sodan seurauksena liiketoiminta siirtyi Lahteen, jossa jo viides sukupolvi on kauppiaina 160 vuoden aikana.

Käävän kaupan kohdalta nousivat kujaset vasemmalle, jossa asuivat samaa Käävän sukua olevat maanviljelijät: Uolo Kääpä (40). Antti Kääpä (41) ja Antti Varsa (42).

Pienen matkan päässä kaupalta, tien vasemmalla puolen oli Mikko Koukun maatala (38). Talon isäntä toimi aktiivisesti moninaisissa kunnan, seurakunnan ym:n järjestöjen luottamustehtävissä, kunnanvaltuuston puheenjohtajanakin vuosina 1929 - 30. Sotaa edeltäneinä vuosina maatilaa viljeli vuokraviljelijänä Tervosen perhe.

Koukun kohdalta erkani kujaset oikealle Dyynin kankaalle (7), jossa korkealla mäellä oli aikanaan komea 3-4 kerroksinen "Veikmannin" (Veidemannin) datza. Huvilan purkamisen jälkeen oli mäelle rakennettu hyppyrimäki jossa lähiseudun nuorisio opetteli mäkihypyyn alkeita. Talvisin oli Veikmannin mäki ja koko Dyynin kangas mitä ihanteellisinta hiihtomaastoa.

Heti Koukun rakennusten jälkeen päätien vasemmalla puolen oli aikaisemmin Taposen ja Iivosen talot.



Seuraavassa kohteessa onkin hyvä kiintopiste, Venäläisten kivistä tehty tienviitta, nuoli, osoitteena hotelli Dyynit. Venäläisten rakentama tie, noin 1,5 km pituudeltaan, kulkee kankaiden halki Suomenlahden tuntumaan, jossa on

useita rakennuksia käsittävä hotellikompleksi. 1970 - 80 luvuilla kävi suomalaisiakin runsaasti siellä lomamatkoilla, mutta viime vuosina Suomesta ei ole tehty matkoja sinne.

Tulotien varrella, jota paikoin Terijoen salavatkin reunustavat, on venäläisillä todennäköisesti ollut kangasmaaston kumpareella Pietarin sairaiden lasten kesäsiirtola, johon on aidattu laajat alueet keskeisimmältä kankaalta, aina Veikmannin mäeltä merenrantaan saakka.

Hotellin pihapiirissä oli aikoinaan iso ja komea, tornilla varustettu Suvalovin huvila. Vanhat tyhjäät huvilat olivatkin aikanaan suosittuja tutkimus- ja leikkipaikkoja kylän lapsille ja nuorisolle.

Hiekkarannat hotellin tuntumassa olivat ennen talvisotaa kuuluja puhtaasta vaaleasta hiekasta ja kirkkaasta matalasta merivedestä, jossa sai juosta pitkän matkan ennen kuin se syveni uintikelpoiseksi.

Hotellin rannasta hiukan itään päin mennessä tulee vastaan vanha raja, jossa Rajajoki laskee mereen. Vajaan kilometrin matkalla, jonka se oli valtakunnan rajana, virta oli vuolasta, rannat oli pystypaaluin tuetut ja rannalta kaartuivat rehevät tervalepät ja raidat joelle. Suomen puoleista rantaa reunusti yli 10 metrin levyinen nurmikenttä, joka toiselta puolen rajoittui vieressä olevan ison Lebedeffin huvilan laajaan puistoalueeseen, joka oli rajattu komealla rauta-aidalla jokirannasta. Kesänäkymä jokirannasta oli kaunista katseltavaa. Keväällä kalojen kutuaikana nousi jokeen kaloja niin paljon, että niitä sai nostaa paljaalla haavilla lipomalla suuret määrät.

Kohdassa, josta joki poikkosi Venäjän puolelle ja rajana oleva Ruostekanava loppui, oli ennen vuotta 1918 Dyynin tulli, jossa oli suomalainen sekä venäläinen tulli puomeineen ja tullivartioineen. Tullin toiminnan loputtua on joen yli kulkenut siltakin jossain vaiheessa palanut.

Ruostekanavan vartta hiukan eteenpäin mentäessä tulee vastaan ns. Eerlepan mäki, joka oli talvella suosittu mäenlasku- ja hiihtopaikka sekä keväthankien aikana kevätauringon ottopaikka.

Jatkosodan aikana siinä oli suomalaisilla kuuluisaksi tullut "Sormenkärki"-tukikohta. Nyt venäläiset ovat ajaneet siitä hiekkaa pois ja jäljellä on laajat kuopat. Ruostekanavan vartta eteenpäin mentäessä tulee vastaan Pietariin menevä turistitie ja venäläisten sodanaikainen muistomerkki joihin palataan myöhemmin. Nyt palataan takaisin kylätielle, Dyynit hotellien tienviitan kohdalle, josta vasemmalle erkani Rajajoen asemalle vievä maantie, jota myöten autoliikennekin kulki asemalle ja rautatiesillalle mentäessä.

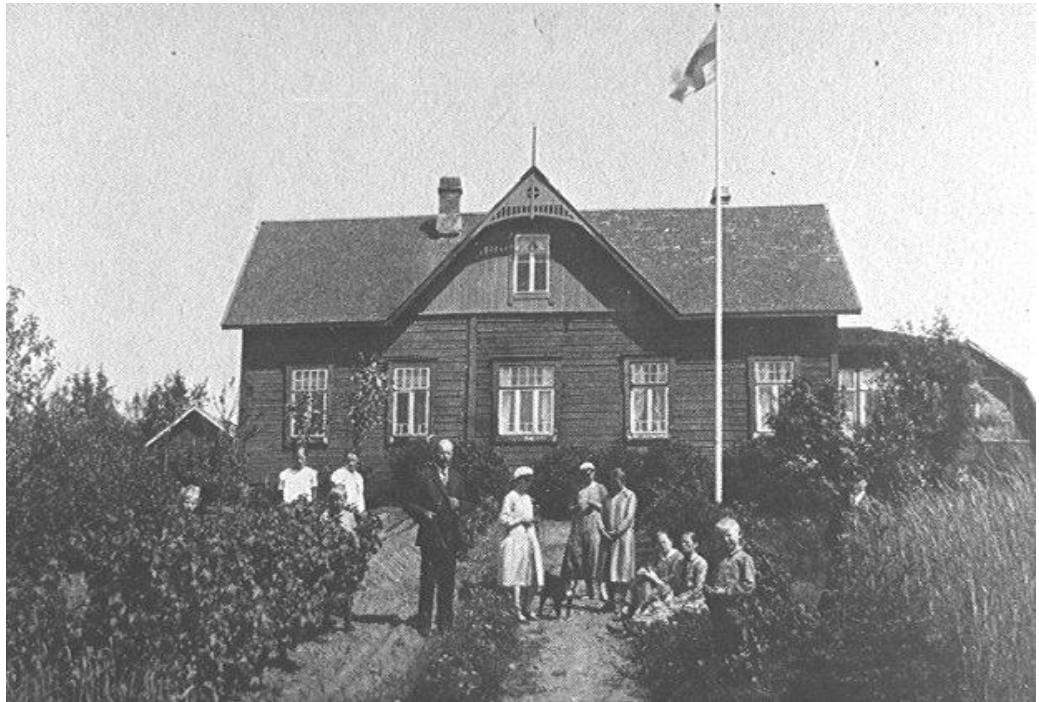
Tässä tienristeyksessä oli Juho (Junu) ja Aino Kähösen Ala-Lemettilän talo (37), joka on ollut jossain vaiheessa kestikievarinakin.

Tienristeyksessä oli 1930-luvun lopulla rajavartiomiesten vartiokoppi jossa tarkastettiin kaikilta rajalle meneviltä matkalaisilta rajalle oikeuttavat kulkuluvat.

Nousemme Pajamäkeä ylös, asemalle menevää tietä myöten ja vastaan tulee Pekka Kähösen Ylä-Lemettilän talo (33), jonka naapurina oli vasemmalle menevien kujasten varrella Pekka Mäkeläinen (34), Joska Mäkeläinen (35) ja Esa Varsa (36), myöhemmin Koka-Kola. Kujaset jatkuivat rautatien pohjoispuolelle saakka, jossa käytettiin kylän lehmiä yhteislaitemella.

Pekka Kähösen talon oikealla puolella olevan riihen luota tie kääntyi Rajajoen asemaa kohden. Sen varrella olivat Antti Kähösen (28), Jussi Permalan (Bernitzin Jussi) (29), Ristiina Bernitz (32), Jooseppi (Joska) Kähösen Perä-Mikkola (30) ja tullivartija Janne Eräkorven (31) talot. Näiden talojen jälkeen oli asumatonta metsätaivalta asemanseudulle saakka, johon palaamme toisen tien kautta.

Tämän tien ovat metsätaipaleen osalta nykyasukkaat hävittäneet kokonaan pois, joten palaamme takaisin Kähösen riihen luo, josta vasemmalle johtavan tien varrella asuivat Jussi Kähönen (Mikkola Jussi) (27), Hanna Kähönen (Mikkola Hanna) (26) ja Antti Kähönen (Kunna Antti) Uus-Lemetilä (25).



Antti Kähönen oli paikkakunnalla tunnettu kunnallismies ja toimi uutterasti monissa muissakin yhteiskunnallisissa tehtävissä, mm. kirkkohallintokunnassa, kansakoulun johtokunnassa ja moninaisissa järjestöissä.

Mainittakoon että Rajajoen koulupiirin perustamisen jälkeen vuonna 1925 koulun ensimmäinen lukuvuosi käytiin koulua heidän tulipalon jälkeen juuri valmistuneessa uudessa talossaan.

Mari-emännän ja 8-lapsisen perheensä kanssa Antti Kähönen viljeli esimerkillisesti tilaansa ja raivasi uusia peltoalueita.

Perheen pojista kaksi, Onni ja Aarre, kaatuivat sodassa. Kolmas pojista, Urho Kähönen, on kaikille karjalaisille tuttu entinen Karjalan Liiton puheenjohtaja.

Tytär Ester Kähönen on tunnettu historioitsija, kirjoittanut mm. kirjan "Entinen Terijoki - kylämuistoja", josta tähänkin selostukseen on saatu aineistoa. Antti Kähösen maallinen taival katkesi juuri ennen talvisotaa. Hänet haudattiin Tulokkaan hautausmaalle 10. päivänä lokakuuta 1939, liekö ollut viimeinen hautaus Tulokkaalle ennen sotaa?

Mainittakoon, että kun hautajaisväki tuli haudalta surutaloon, tuli sinne viesti Suomen ja Neuvostoliiton välisten neuvottelujen vaikeutumisesta ja että rajaseutu olisi välittömästi tyhjennettävä siitä väestöstä, jonka läsnäolo ei ole

aivan välttämätöntä. Vain työvelvollisuusiässä olevat henkilöt jäisivät toistaiseksi evakuoimaan tavaroita muualle siirrettäväksi. Saman päivän iltajunassa lähtivät ensimmäiset evakot Rajajoelta, kohteena pääasiassa Heinola. Muutaman päivän sisällä oli koko kylä tyhjä siviiliväestä, lukuun ottamatta evakuointitehtävissä olevia henkilöitä. Eivätkä Rajajoelle päässeet siviilit takaisin jatkosodankaan aikana.

Kähösen mäeltä laskeutui tie takaisin nykyiselle turistitielelle. Tien alapuolella olevan kapean peltoalueen takaa alkoi Kiisselisuo ja sen laidassa oli pieniä mutalampia, jotka olivat talvisin suosittuja luistelupaikkoja ja napakelkkakin oli siellä ahkerassa käytössä. Myöskin keskellä suota oleva Suojärvi oli talvisin jääpallokenttänä. Suojärvessä oli paljon ruutanoita, mutta niiden pyynti oli vähäistä.

Päätietä eteenpäin mentäessä tien vasemmalla puolen oli Esa Kähösen (Mikkolan Esa) paikka (24) ja samalla kohtaa oikealla Antti ja Massa (Maria) Rautanen (Esala Äijä ja Massa) (23). Edelleen vasemmalla Paavo ja Anna-Mari Rautanen (22).

Seuraavana olikin mäellä Rajajoen kansakoulu (21). Rajajoen koulupiiri aloitti toimintansa 1925 Antti Kähösen talossa ja uusi kaksiopettajainen koulu tuli käyttöön lukuvuonna 1926. Opettajina oli alakoulun puolella (1. ja 2. luokka) Elsa Veijalainen, mutta yläkoulun puolella (3. - 6. ja jatkoluokat) oli opettajissa vaihtuvuutta. Pisimmän ajan oli August Salo, joka koululaisten hiihtoretken aikana erehtyi hiihtämään Ruostekanavan yli Neuvostoliiton puolelle ja näin oppilaat saivat muutaman päivän ylimääräisen hiihtoloman. Tämän tapahtuman jälkeen hän siirtyi toiselle paikkakunnalle (Mäntsälään) ja hänen tilalleen opettajaksi tuli Pentti Mela.



Rajajoen koulussa oli kai ensimmäisiä koululakkojakin 1920-luvun loppuvuosina. Kyläläiset eivät hyväksyneet opettajaksi määrättyä henkilöä vaan laittoivat lapsensa Ollilan kouluun, kunnes uusi opettaja saatiin koululle. Koulun tilat olivat ahkerassa käytössä muissakin kylän toiminnoissa, kuten kansalaisopiston, suojeluskunnan poikaosaston, maatalouskerhon ym. yhteisöjen käytössä. Koulun vieressä aidan takana oli Heikki Rautasen talot (20), joiden pihapiirissä asui myöskin Mikko Raatikaisen perhe.

Noin 300 metrin päässä edellisestä oli vasemmalla mäkirinteessä taloryhmä, jossa asuivat rajavartija Aleks Sojamo (Sjöman) (19) ja rajavartija Emil Rautanen (18). Aikaisemmin rajavartija oli Seppänen.

Mikko Rautasen Paavolan tila (17), joka 30-luvun pyörteessä oli maatilahallituksen kirjanpitotila ja ns. esikuvatila. Viimeisinä vuosina ennen talvisotaa siinä asui rajavartija Vilho Manninen nuorikkonsa kanssa. Talvisodan syttyessä Manninen joutui Rajajoen sillalla sotavangiksi ja oli todennäköisesti talvisodan ensimmäinen sotavanki.

Tässä mäkirinteessä on maastossa näkyvissä vieläkin suomalaisten sodanaikaisia juoksuhaudan jäänteitä.

Tien oikealla puolen oli kirjailija Antti Paloposken talo. (16) Antti Paloposki oli kotiseutukulttuurin monitoimimies ja monenlaisten harrastusten, mm. nuorisoseuran kantavana voimana. Myöhemmin hän palveli armeijassa JP1:n rahastohoitajana.



Pienen matkan päässä edellisistä olivat ns. Maatullin kasarmit. 1920-luvulla ja 1930-luvunkin alkupuolella rajoilla kulkivat tullimiehet tarkkailemassa rajaa. Heidän perheillään oli asuntoja tässä pitkässä kasarmirakennuksessa ja tullin "Viskaali" Pitkäpaadella erillinen talo toimistotiloineen. Kasarmissa asuivat aikanaan ainakin seuraavat perheet: Killström, Helsingius, Peippo, Metso, Hämäläinen ja Tapanen. Vuoden 1936 seutuvilla rajojen vartiointi muuttui siten, että tullimiehet poistettiin rajoilta paikallisiin tulleihin ja rajojen vartiointi siirtyi kokonaisuudessaan rajavartiolaitoksen tehtäväksi. Myöskin tullikasarmit vapautuivat rajavartiolaitoksen perheiden käyttöön.

Tullikasarmin luota lähti suora linjatie Rajajoen asemalle. Sen varrella oli muutamia taloja, joista tullia lähimpänä kelloseppä Niskanen (11), jonka tyttäret, Arvida Eerola-Hannikainen, Alma Kaila ja Maire Jukonen olivat kiinnostuneet teatterista ja näyttelemisestä sekä olivat itsekin tunnettuja näyttelijöitä.

Seuraavana oli tullivartija Konsta Riikonen (10) ja hiukan eteenpäin mentäessä rajavartija Lauri Kuittu, (9) joka myös joutui heti talvisodan alettua venäläisten sotavangiksi.

Tien vastakkaiselle puolelle, Paloaholle, rakensivat Pekka ja Heino Rautanen 30-luvun alussa uudet maatilan rakennukset (14). Saman tien varrelle, lähempänä aseman puoleista päätä, rakensivat samoin 30-luvun alussa Antti Taponen ja poikansa rajavartija Hannes Taponen uudet rakennukset (13).

Poliisi Hulin talo (12) oli jo radan välittömässä läheisyydessä.

Sotien jälkeen ovat edellä mainittu tie ja rakennuspaikat hävinneet kokonaisuudessaan maastosta.

Tullikasarmien luota lähti toinen kylätie rautatiesillalle. Alussa se nousi hiekkaisista rinnettä Hatsalanmäen länsipäässä olevalle hiekkakuopalle, jonka yläpuolelle Esa Lipsosen rakensi 30-luvulla uudet rakennukset (134).

Jatkosodan aikana on hiekkakuopissa ollut todennäköisesti suomalaisten komentopaikka. Lipsosen rakennusten pohjista on maastossa vieläkin joitain merkkejä.

Tietä eteenpäin mentäessä tulee tien oikealla puolen Väinö ja Helena Tukiaisen kaksi taloa sekä niiden takana Mikko Raatikaisen talo, josta heidän perheensä muutti jo aikaisemmassa vaiheessa kansakoulun vieressä olevaan asuntoon (135).

Seuraavana, aivan vanhan rautatien vieressä, oli Väinö ja Jalmari Raatikaisen paritalo (136) ja heidän takanaan rautatien varrella Esa Lipsosen vanhempi asuintalo (137).

Ylitettyämme vanhan rautatien ratavallin olivat talojen sijainnit tien vasemmalla puolen. Ensimmäinen oli Juutilaisen talo (138) ja seuraavana rajavartija Pöyhönen (139). Pienen matkan päässä näistä, Bohatelnoin maalla, oli aikoinaan venäläisten vanhainkoti ja sen lähellä kirkko, jotka oli purettu jo aikaisemmassa vaiheessa. Kirkon piiriin haudattujen vainajien muistokivi oli paikalla vielä ennen talvisodankin alkua (3).

Seuraavana oli aivan jokitörmän päällä Laihisen asunto. Pihapiirissä ollut iso huvila oli aikoinaan purettu ja sivurakennus oli Laihisten käytössä (140).

Noin parisataa metriä eteenpäin ja siellä saksalaissyntyinen Franzen venäläisen rouvansa kanssa hoitelivat suurta kanalaansa (141). Franzen´it mm. välittivät Suomesta elintarvikkeita Leningradin lähetystöihin.

Franzen´in takana oli Jooseppi (Jopi) Taljan talo (142) ja tien oikealla puolella Virosta tullut Hans Vei (Terski) hoiteli puutarhaansa (143). Heistä hiukan eteenpäin puron varrella oli samoin Virosta huviloiden rakennustöihin tulleen ja mehiläishoitoon erikoistuneen sekä rajajokelaisen Katri Kähösen kanssa avioituneen August Retpappin talo (144). Kohta tämän jälkeen tie saapuikin Rajajoen rautatiesillalle, johon palaamme myöhemmin. Nyt palaamme takaisin Tullimäen tienristeykseen. Edellä mainittu tie on sotien jälkeen metsittyä ja hävinnyt maastosta kokonaan.

Olemme Tullimäen tienristeyksessä, josta lähtee kolmaskin tie oikealle, pitkin Hatsalanmäen rinnettä Korotniekan peltoja kohti, Se on nykyinen turistitie Pietariin mentäessä. Hatsalanmäki (4) on tien vasemmalla puolella oleva, vajaan

kilometrin mittainen mäntymetsää kasvava hiekkaharjanne, jossa ei ole ollut koskaan asutusta, lukuun ottamatta 1930-luvun loppupuolella harjun alkupäähän rakennettua Lipsosen rakennusta. Harjun läntistä alkupäätä nimitettiin Hatsalanmäeksi, keskivaiheilla olevaa hiekkakuoppaa Pieneksi Hiekkamäeksi ja joen tuntumaan päättyvää osaa Joenmäeksi. Lähinnä jatkosodan aikana, jolloin suomalaisilla oli harjanteella tärkeä tukikohta, alettiin kutsua koko harjannetta Hatsalanmäeksi. Tien oikealla puolella oleva kangasmaasto muuttui suoalueeksi, josta myöhemmin lisää.

Kuten aikaisemmin tuli mainittua oli suomalaisilla sodan aikana harjun alkupäässä olevassa hiekkakuopassa komentokorsuja. Pieneen hiekkamäkeen ovat venäläiset rakentaneet radioaseman. Sotaa edeltävinä vuosina oli Joenmäen rinteillä armeijan yksiköiden kesäisiä leiritapahtumia. Harjun huipulla oli pioneerien pystyttämä näkötorni, jonne mekin kylän asukkaat saimme joskus kiivetä katselemaan maisemia ja naapurin puolella olevaa Retukylää.

Joenmäkeä kutsuttiin joskus myöskin " Kuolemankukkulaksi " sillä vapaussodan aikana olivat punaiset haudanneet sinne kaatuneitaan. Jatkosodan aikana erikoisesti kesäkuun alussa 1944 alkaneen suurhyökkäyksen aikana olivat niin Hatsalanmäki kuin Sormenkärkikin niitä kohteita, joihin venäläisten hyökkäykset rankimmin kohdistuivat.

1930-luvun pyörteessä oli Joenmäen rinteeseen rakennettu iso kyläkeinu, kylän nuorison kokoontumispaikka. Liekö nuorison kovaääninen ilonpito rajan välittömässä läheisyydessä vaiko keinumisen vaarallisuus ympärikeinumisena ollut syynä kun keinu aina hajotettiin, mutta ei ollut kuin hetki kun pojat pystyttivät keinun taas uudelleen käyttöön.

Kangasharju päättyi jyrkkään rinteeseen, jonka alla oli vanha Systerbäckin radan pohja ja sen toisella puolen jokeen saakka ulottuva puhdas hiekkakenttä ja joessa hiekkapohjainen uimaranta. Paikka oli jokirannan suosituin uimapaikka. Talvisin kangasharju sopivine mäkinen oli ympäristön nuoremman väen hiihtomaastoa.

Tulemme päätielle vanhan Systerbäckin radan tienoille, johon venäläiset ovat rakentaneet liikenneympyrän jakamaan liikennettä Kuokkalan, Systerbäckin ja Valkeasaaren suuntiin. Lähdemme oikealle, vanhan radan pohjalle rakennettua tietä myöten. Oikealla on marjojen runsaudesta tunnettu Kiisselisuo (6).

Suo oli aikanaan vesiperäisyyden johdosta viljelykseen kelpaamatonta, mutta 30-luvun alkupuolella olleen lamakauden työttömyyden helpottamiseksi järjestettiin ns. hätäaputoita työttömille ja erääksi kohteeksi tuli Rajajoen vesiperäisten maiden viemäröinti. Näillä perusteilla kaivettiin lapioilla työttömyystöinä Kiisselinsuonkin viemäriverkosto.

Muutaman vuoden kuluttua suon osia kuivui pelloksi raivattavaan kuntoon ja raivatut alueet olivatkin mitä parhainta viljelysmaata. Ennen talvisotaa olivat suosta raivanneet peltoja Antti Kähönen ja Mikko Rautanen muutamien hehtaarien aloilla.

Nyt ovat raivatut peltoalueet sakean metsän peitossa. Jatkosodan aikana Kiisselisuo oli vilkkaan partiotoiminnan aluetta. Kiisselisuon eteläreunassa tulikin vastaan Ruostekanavassa oleva valtakunnan raja.

Ruostekanavan uoma näkyy vieläkin oikealla ja vasemmalla on Rajajoki, jonka vedenkorkeuden säännöstelyä varten joki on padottu. Patorakennelman päällä kulki aikanaan Rajajoelta Systerbäck´iin rautatie sekä maantieyhteys Pietariin, mutta rajojen sulkeuduttua rakensivat venäläiset korvaavan junayhteyden Valkeasaaresta, joen itäpuolitse Retukylän kautta Systerbäck´iin. Itsenäisyytemme aikana oli siitä kaikki yhteydet poikki ja rajan paikka oli suljettu piikkilankaratsuin.

Jatkosodassa suomalaisten vallattua Kannaksen takaisin pysäytettiin hyökkäys tällä kohtaa vanhalle rajalle. Venäläiset ovat pystyttäneet sotien jälkeen padotun Rajajoen rannalle huomattavan ison muistomerkin muistuttamaan siitä, että tähän pysäytettiin suomalaisten hyökkäys vuonna 1941.

Lähdemme takaisin Pietarista päin tulevaa yksisuuntaista ajokaistaa, joka seuraa entistä Korotniekan peltotietä yhtyen Joenmäellä olevaan liikenneympyrään. Korotniekan peltoalue on entisen rautatiepenkan ja rajajoen välinen alue. Pelto oli aikanaan venäläisen kasvitarhurin kasvimaana, jonka jälkeen sitä vuokrasivat kyläläiset heinämaikseen, kunnes se päättyi kauppias Erkki Käävän viljelys- ja laidunmaiksi.

Korotniekan peltojen kohdalla oli venäläisillä jokitörmässä toimiva Kuttermannin saha, johon sahatukit uitettiin jokea pitkin joen yläjuoksulta. Joki oli sillä kohtaa tukkisumien peitossa myöhäiseen syksyyn saakka.

Lähdemme liikenneympyrästä Valkeasaaren suuntaan, ohitamme Joenmäen rinteet ja uimapaikat sekä ylitämme vanhan sillalle menevän kylätien. Kohta kylätien ylityksen jälkeen oikealla oli Jussi Rämön talo (146) ja hiukan edempänä Antti Varsan talo (147). Varsan talon tuntumasta ovat venäläiset tehneet tien vasemmalle, Rajajoen aseman ohitse rautatien tuntumaan Terijoelle saakka. Mutta me jatkamme matkaa oikealle Valkeasaarta kohti. Lähestyessämme rautatiesiltaa tie kulkee entistä Pokin puistoa pitkin (145). Puistossa oli aikanaan komea iso huvila ja ympärillä sakea kuusikkopuisto, jotka oli poistettu jo ennen talvisotaa. Tien toisella puolen jokivarressa asui entisen pietarilaisen ravintoloitsijan Saska Eckert´in vaimo, Eckert´in mummo. (2) Hänen pojantyttyärensä oli tunnettu näyttelijätär Anita Eckert.

Rajajoen rautatiesilta oli Kannaksen ainoa rajanylityspaikka ja tarkoituksena palvella vain junaliikennettä. Silta oli normaali teräsrakenteinen ja varustettu yhdellä raideparilla, vapaussodan loppuvaiheessa silta oli räjäytetty rikki, mutta rakennettu kohta uudelleen. Suomenpuoleinen osa sillasta sen puoliväliin saakka oli maalattu valkoiseksi ja vastaavasti Venäjän puoleinen osa punaiseksi.

Sillan molemmissa päissä olivat rajavartijamiesten vartiotuvat ja Suomen puolella pieni maa-alue oli aidattu suoja-alueeksi, johon sivullisilta oli pääsy kielletty. Venäläiset rakensivat joskus 1920 - 1930 -lukujen vaihteessa omalle puolelleen radan yli ulottuneen portin, jossa oli valaistu tähti, sirppi ja vasara tunnuksineen, kansallisuustunnus CCCP ja yläpuomissa iskulause venäjänkielisenä, vapaasti suomennettuna: "Kaikkien maiden köyhälistö, yhtykää". Ennen talvisotaa, lokakuun alussa, venäläiset purkivat portin kokonaan pois, liekö ollut jo sodan enteitä?



Itsenäisyydenkin aikana sillalla oli säännöllinen junaliikenne. Rajan ylitti päivittäin kaksi henkilöjunaa ja tavarajunia aina tarpeen mukaan. Huvila-asutuksen vilkkaimpaan aikaan, jolloin ei ollut rajamuodollisuuksiakaan, kulki Pietarin ja Terijoen välillä lähes 40 junavuoroa vuorokaudessa. Silloin oli käytössä radan pohjoispuolella myöskin joen ylittävä maantiesilta, jonka tukipilareiden jäänteitä on vieläkin havaittavissa jokitörmässä.

Rajajoki valtakunnan rajana ja varsinkin rautatiesilta oli ennen sotia suosittu matkailukohde, parhaina vuosina turistien määrä nousi siellä jopa 40.000 - 50.000 henkilöön. Kesäisin silta-aukiolla oli avoinna kioskki, jossa oli saatavilla pientä purtavaa, juomia, pieniä matkamuistoja ja valokuvia. Viikonloppuisin suojeluskunnan poikaosastolaiset myivät turisteille rintamerkkejä, joissa teksti "Suojaamme Suomea Rajajoen rantaa, vieras ei valloita Suomenlahden santaa". Keskikesän viikonloppuisin oli ajoittain laani täynnä autoja, mutta talvikausina matkailu oli hiljaista.

Radan pohjoispuolella olleen maantiesillan seutuvilla nostettiin suomalaisten uittamalla tuodut propsit joesta, hinattavaksi ylös radanvarteen, junassa eteenpäin kuljetettavaksi.

Sen aikainen autoliikenteelle tarkoitettu maantie kulki sillalta Rajajoen asemalle päin radan pohjoispuolella. Sen tien ja radan välisellä alueella oli ratavartija Kriston asunto (120) ja siitä hiukan eteenpäin tien oikealla puolen Jooseppi Kaukosen talo (121). Radan pohjoispuolella, joen läheisyydessä, oli pieni asuntoalue, pääasiassa rajavartijoiden ja asemalla erilaisissa tehtävissä olevien perheiden taloja.

Kohta sillalta laskeuduttua jokivarteen tulee ensimmäisenä Georg Motaleff'in talo (123) ja siitä vasemmalle nousevan tien varrella olivat seuraavat talot: Väinö Lehiluoma (ent. Lifländer) (124), Rva Henriksson (122), Regina Kaartinen (131), Rudolf Koponen (125), Ville Nyrönen (130), Vihtori Lankinen (129), Petteri Rajakallio (128) ja Esa Saukkonen (132).

Motaleff'in kohdalta eteenpäin mennessä, tien vasemmalla puolen, oli Felix Miettisen maatila (126), siitä edelleen Mikko Rautanen (1937 alkaen) (133) ja viimeisenä Jussi ja Anna-Mari Huuhtanen ("Humu-Huuhtanen") (127).

Tämän alueen kaikki talot ja entiset tietkin ovat täysin tuhoutuneet ja nykyiset asukkaat ovat rakentaneet Valkeasaaresta alueelle tulevan uuden tien ja joen yli uuden sillan sekä kaavoittaneet ja rakentaneet sinne laajat omakotialueet. Joidenkin katujen risteyksessä oli koko alueesta kaavakartta.

Nyt palaamme takaisin tulotietä aina Antti Varsan kohdalle, josta lähtee nykyisten asukkaiden rakentama tie Rajajoen asemaseudun ohitse, radanvarrtta seuraten Terijoelle ja risteävä tie ylittää rautatien, suuntana Kivennapa. Aseman paikka jää nykyiseltä tieltä huomaamatta puiden varjoon (112).

Vaikka rautatie Rajajoelle oli valmistunut jo 1870, tuli Rajajoen asema suomalaisten omaan käyttöön vasta 1.12.1917. Asemarakennus oli ensimmäisen maailmansodan aikana mm. venäläisten sotasairaalana. Asemarakennuksen oli suunnitellut arkkitehti Bruno Granholm jo Venäjän vallan aikana palvelemaan vilkasta rajaliikennettä.

Se oli täysin poikkeava aikaisemmista rautatieaseman tyypeistä ja oli Suomen kauneimpia asemarakennuksia. Avarissa sisätiloissa oli tilaa kaikille vilkkaasti liikennöidylle raja- ja tulliasemalle kuuluville toiminnoille, kuten rautateiden, tullin, valtiollisen poliisin ja postin toimistoille.

Venäjälle menevien junien matkustajat tullattiin Rajajoen asemalla ja suomalainen veturi vei junan vaunut Valkeasaaren asemalle, josta venäläinen veturi kuljetti ne edelleen ja vastaavasti venäläinen veturi toi Suomeen päin tulevat matkustajavaunut Rajajoen asemalle, jossa Suomen tulli tarkasti ne. Asemalla oli myöskin kaksi ravintolaa rouva Killström'in hyvässä hoidossa, joiden mottona oli antaa hyvä käsitys idästä saapuville matkalaisille tästä läntisestä maasta. Asemarakennuksen toisessa kerroksessa oli myöskin asemapäällikön asunto.



Rajajoen asema sijaitsi ratojen välissä olevalla kentällä ja sieltä oli tunneliyhteys eteläpuoleisten ratakiskojen alitse sillalta tulevalle maantielle. Rajajoen asemalla oli myöskin laaja ratapiha, jossa kaikki Venäjältä tavaravaunuissa tullut tavara täytyi siirtää suomalaisiin tavaravaunuihin, ennen kuin ne voivat jatkaa matkaa edelleen.

Kun siihen aikaan kaikki tavara, kuten vilja, suola, lannoitteet, yms. tavara oli pääasiassa irtotavarana ja siirrot tehtiin käsityönä, oli lastaustyö suurimpia työllistäjiä paikkakunnalla.

Asema oli kylän nuorison kokoontumispaikka iltaisin, pitihtä iltajunat käydä lähettämässä liikkeelle ja samalla näki Venäjältä tullessa junassa matkustajina olevia, joskus eksoottisen näköisiäkin henkilöitä. Asemahallin seinällä katselimme matkailumainoksia "Matkusta Porvooseen - muistojen kaupunkiin". Siihen aikaan ei tullut matkustelu monellakaan kysymykseen, mutta mieleen tuli, että minkähänlaista muualla Suomessa on? Mutta nyt muualla Suomessa ollessamme tulee mieleen "Matkusta Rajajoelle - muistojen pariin".

Asemalta länteen, rautatien tuntumassa oli pitkä rivi rautatievirkailijoiden asuintoina olevia kasarmirakennuksia (111) ja muutamia omakotitalojakin, mm. Eeva ja Jussi Riikonen (118) ja Maria ja Emil Kähönen (119).

Asemalta lähdetessä entisen maantien tuntumassa olivat seuraavat talot: Otto Tarssanen (148), Kannaksen Osuusliikkeen myymälä (113), Kaisu ja Onni Paasi (114), Hanna Määttänen (115), Adam Tirkkonen (116) ja Ville Antero (117). Tämän jälkeen alkoikin pieni metsätaival Jooseppi Kähöselle (30) saakka, jossa olemme jo aikaisemmassa vaiheessa käyneet. Nyt voimme jatkaa matkaa vaikka nykyistä radanvarsitietä kohti Ollilaa.

Näin olemme tutustuneet Rajajoen kylän asutukseen 1930-luvulla ja kulkeneet niitä teitä myöten jotka tänä päivänä ovat käytettävissä.

Kiitokset mukanaolosta!

Terijoen asukasluettelo

RAJAJOKI, asujaimisto kyläkierroksen mukaisessa järjestyksessä, mutta numerointi on pääasiassa "Entinen Terijoki - kylämuistoja" kirjan kartassa olevien numeroiden mukaisena.

44 Antti Hämäläinen (Multamäki)	39 Erkki Kääpä ja Katri (os.Huumonen)
40 Uolo Kääpä (Ylä-Kääpä)	41 Antti Kääpä
42 Antti Varsa	38 Mikko Koukku
7 Dyynit	37 Juho (Junu) ja Aino Kähönen (Ala-Lemettilä)
33 Pekka Kähönen (Ylä-Lemettilä)	34 Pekka Mäkeläinen
35 Joska Mäkeläinen	36 Esa Varsa, myöhemmin Koka-Kola

- | | |
|---|--|
| 28 Antti Kähönen | 29 Jussi Permala (Bernitz'in Jussi) |
| 32 Ristiina Bernitz | 30 Jooseppi (Joska) Kähönen (Perä-Mikkolaiset) |
| 31 Janne Eräkorpi | 27 Jussi Kähönen (Mikkola Jussi) |
| 26 Hanna Kähönen (Mikkola Hanna) | 24 Esa Kähönen (Mikkola Esa) |
| 23 Antti ja Maria Rautanen (Esala Äijä ja Massa) | 22 Paavo ja Anna Mari Rautanen |
| 21 Rajajoen kansakoulu | 20 Heikki Rautanen ja Mikko Raatikainen |
| 19 Aleks Sojamo (Sjöman) | 18 Emil Rautanen, aikaisemmin rajavartija Seppänen |
| 17 Mikko Rautanen, myöhemmin rajavartija Manninen | 16 Antti Paloposki |
| 5 Maatulli | 11 A Niskanen |
| 10 Konsta Riikonen | 9 Lauri Kuittu |
| 14 Pekka ja Heino Rautanen | 13 Antti ja Hannes Taponen |
| 12 Poliisi Huli | 134 Esa Lipsonen |
| 135 Helena Tukiainen | 136 Väinö ja Jalmari Raatikainen |
| 137 Esa Lipsonen, vanhempi asuintalo | 138 Juutilainen |
| 139 V Pöyhönen | 3 Bohatelnoin kirkon paikka |
| 140 Laihinen | 141 Franzen'in kanala |
| 142 Jooseppi (Jopi) Talja | 143 Hans Vei (Terski) |
| 144 August Retpap | 4 Hatsalan mäki |
| 6 Kiisselisuo | 146 Jussi Rämö |
| 147 Antti Varsa | 145 Pokin puisto |
| 2 Saska Eckert | 1 Rajajoen silta |
| 120 Ratakartija Kristo | 121 Jooseppi Kaukonen |
| 123 Georg Motaleff | 124 Väinö Lehiluoma (ent. Lifländer) |
| 122 Rouva Henriksson | 131 Regina Kaartinen |
| 125 Rudolf Koponen | 130 Ville Nyrönen |
| 129 Vihtori Lankinen | 128 Petteri Rajakallio |
| 132 Esa Saukkonen | 126 Felix Miettinen |
| 133 Mikko Rautanen (1937 alkaen) | 127 Jussi ja Maria Anna Huuhtanen |
| 112 Rajajoen asema | 111 Aseman kasarmit |

118 Eeva ja Jussi Riikonen

148 Otto Tarssanen

114 Kaisu ja Onni Paasi

116 Adam Tirkkonen

119 Maria ja Emil Kähönen

113 Kannaksen Osuusliike

115 Hanna Määttänen

117 Ville Anteroinen

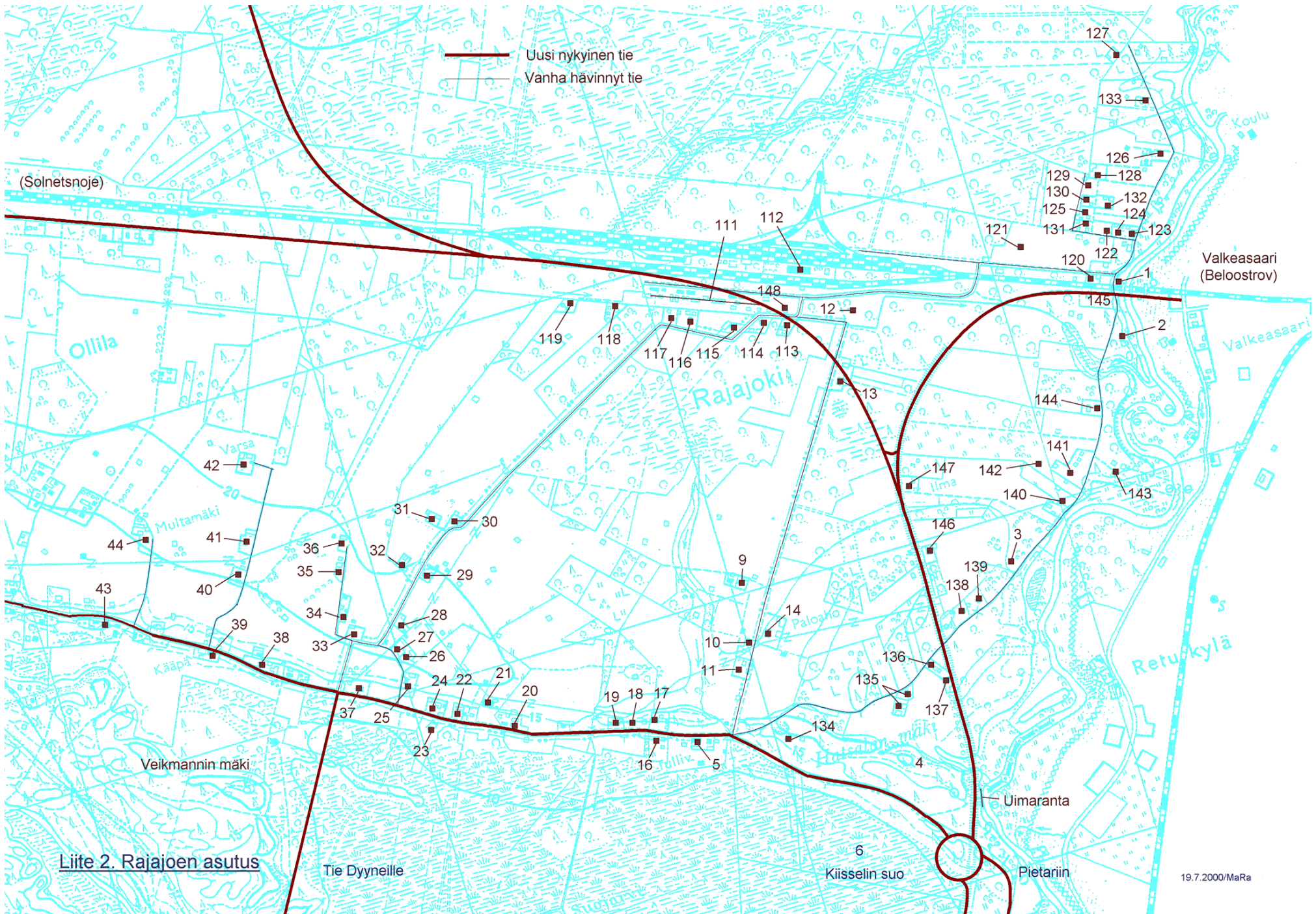
Rajajoella asui 1930-luvulla arviolta noin 470 henkeä.

Lähteet: Ester Kähönen Entinen Terijoki-kylämuistoja. Valokuvat Eero Rautanen ja kartta Eero ja Matti Rautanen.

Huomautus:

Numerointi viittaa seuraavan sivun karttaan. Kartta avautuu suurempana seuraavasta linkistä:

www.terijoki.fi/rajajoki-asutuskartta.htm



Liite 2. Rajajoen asutus